



Het aardewerk van Oosterhout

Van lokale ambacht naar internationale handel.



Inhoudsopgave

Inleiding

Het Oosterhouts aardewerk

De pottenbakkerij aan de Leeuwenstraat/Mathildastraat

Uitdaging 1 | Combinatie theater en expositie

Uitdaging 2 | Beperkt beschikbare (binnen)ruimte

Uitdaging 3 | De directe omgeving

Uitgangspunt 1 | Zowel binnen als buiten

Uitgangspunt 2 | Van binnen naar buiten

Uitgangspunt 3 | Informatief, interactief en immersief

Ambities en beoogd resultaat

Communicatieplan

Acties

Samenwerkingspartners

De Schelleboom: duurzaam, transparent en inclusief



Dit projectplan is gericht op het actief vergroten van de kennis van, betrokkenheid bij en deelname aan de unieke historie van het aardewerk van Oosterhout.



Inleiding

De afgelopen jaren is steeds duidelijker geworden dat het aardewerk van Oosterhout van internationaal historische belang is. Het bestuur van theater De Schelleboom heeft daarom de strategische beslissing gemaakt het verhaal van de pottenbakkers van Oosterhout op de locatie te willen vertellen aan inwoners en bezoekers van Oosterhout, met de wens dit uit te rollen in de zomer van 2024.

Theater de Schelleboom is bijna 25 jaar gevestigd in de laatst overgebleven pottenbakkerij van Oosterhout. Het bestuur van de stichting heeft het beheer en behoud van het erfgoed in haar statuten staan. De afgelopen jaren is tijdens Open Monumentendagen aandacht besteed aan de restauratie en de historie van met name de eigen locatie, de pottenbakkerij.

In 2020 en 2021 heeft de stichting een korte film, met aanvullende twee kleine filmpjes laten maken over de historie van de pottenbakkerij en de laatste pottenbakker van Oosterhout, Sjef van Loon. Op unieke wijze is deze film onderdeel gemaakt van het erfgoed (zie p.5 voor een uitgebreide omschrijving).

Graag wil de stichting deze eerste stapjes nu uitbreiden naar de volwaardige historie achter het aardewerk van Oosterhout.



Het Oosterhouts aardewerk

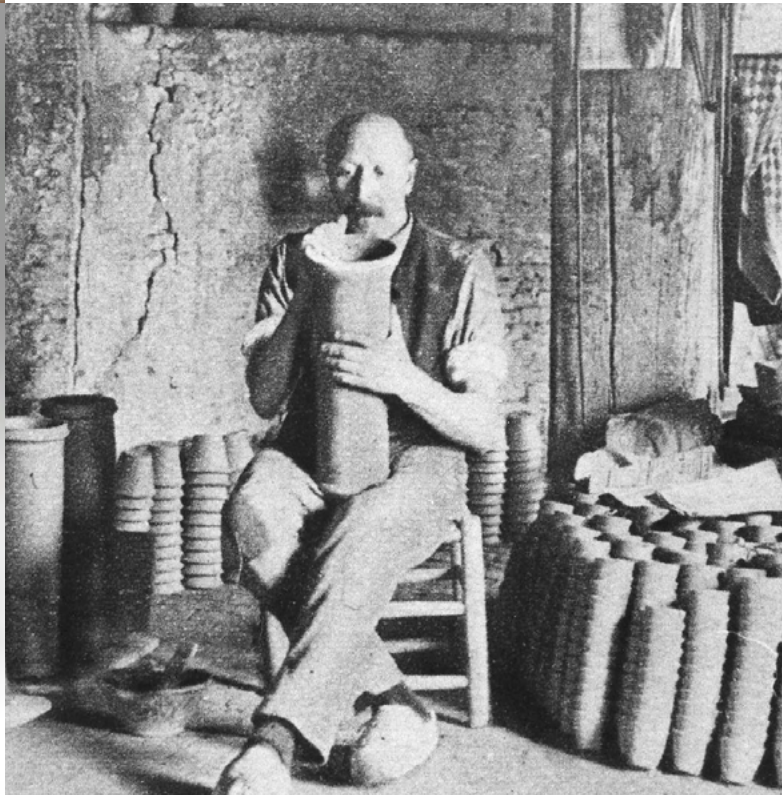
Tussen 1300 en 1800 groeit de aardewerkindustrie in Nederland. Brabant verkreeg hierbij landelijke bekendheid en Oosterhout werd een aardewerkcentrum van betekenis. Met name de perfecte zand/klei mix zorgde voor de goede reputatie van de potten uit Oosterhout als de meest stevige potten die er te koop waren.

Oosterhout groeit hierdoor uit tot een van de grootste producenten van gebruiksaardewerk, met op haar hoogtepunt een jaarproductie van een miljoen stuks. In aantal is zelfs te stellen dat op een gegeven moment 1 op de 8 pottenbakkerijen van Nederland is te vinden in Oosterhout.

Het Oosterhouts aardewerk is teruggevonden over de hele wereld, van Indonesië tot op Spitsbergen en heeft een plek gevonden op één van de mooiste kunstwerken uit de 17e eeuw: Het Melkmeisje van Vermeer.



Een Oosterhoutse kookpot uit ca. 1650 van roodbakend loodglazuuraardewerk.



Pottenbakkerij Van Loon | 1930.

“ Het Oosterhouts aardewerk heeft een plek gevonden op één van de mooiste kunstwerken uit de 17e eeuw.”

Filmpje

www.youtube.com/watch?v=OwWwHQs6guU





Aardewerk heeft vooral archeologische en antropologische waarde vanwege het feit dat het een belangrijke bron van informatie is om te bepalen hoe gemeenschappen zich organiseerden, hoe ze handelden, welke gebruiken en gewoonten ze hadden, en hoe ze zich verhielden tot andere beschavingen.

Oosterhout groeide van een onbetekenend dorp tot een industriële nederzetting van stedelijke proporties. Doordat het Oosterhoutse aardewerk vanwege haar kwaliteit over de hele wereld is verspreid, heeft het internationaal, historisch, cultureel en economische waarde. Daarnaast werd uniek natuurgebied gevormd bij de leemputten van Dorst en kan zelfs de hedendaagse betonindustrie in Oosterhout in de kern terug gebracht worden tot de basisgrondstoffen zand, klei en water.

In de afgelopen maanden heeft het bestuur van De Schelleboom contact gehad met diverse experts, die de historische waarde nogmaals sterk benadrukken.

“ In het bepalen van de historie van de mens is iedere scherp aardewerk een unieke vingerafdruk.”

Filmpje

www.youtube.com/watch?v=Comx8iYfwf0&t=1s



Leemputten van Dorst.

Verklaring archeoloog.

Betreft: Buro Archeologie
Pottenbakkerij Leeuwenstraat Gemeente Oosterhout,
te Oosterhout (N.-B.). ITHO, Tilburg.
Aanbeveling. 0162-489282.
Oosterhout, 06-10-96.

Geachte mevrouw/mijnheer,

Bij opgravingen in 1995 is komen vast te staan dat de voormalige pottenbakkerij aan de Leeuwenstraat te Oosterhout een aantal zeer waardevolle archeologische resten bevat. Van vrijwel alle structurele interne bouwwerken van een pottenbakkerij zijn onder het vloeroppervlak delen aangetroffen. Met name gaat het om de ovens, de draaiputten, waarin ooit het spakenwiel van de draaier stond opgesteld, en de leemputten. Ieder element had daarbij zijn vaste plaats in het gebouw.

Voor zover nu bekend is stamt de oudste werkplaats uit de 16^e eeuw. De fundamentresten hiervan liggen geheel binnen het huidige gebouw. Daarna zijn er zeker vijf bouwfases te onderscheiden totdat het bedrijf in 1936 werd beëindigd.

Naast deze archeologische overblijfselen is er een drietal factoren dat het geheel uniek maakt en van grote wetenschappelijk en cultuur-historische waarde.

Zo bestaat het huidige gebouw nog voor een deel uit de 17^e eeuwse constructie en muurwerk. Een bouw-historisch onderzoek is inmiddels uitgevoerd.

Daarnaast zijn er in verschillende archieven tekstbronnen aanwezig die betrekking hebben op deze pottenbakkerij en zijn bewoners. Bijzonder is het familie-archief van de nazaten van de familie Van Loon. Deze familie was eigenaar van het bedrijf van 1753 tot 1946.

Tenslotte kwam bij de opgravingen pottenbakkersafval tevoorschijn, waarmee ook een inzicht verkregen kan worden in de producten van dit bedrijf.

Voor Oosterhout, dat een pottenbakkerstraditie kent van meer dan 600 jaar, is deze pottenbakkerij één van de laatste restanten van een bedrijfstak die eeuwenlang een bepalende rol in de plaatselijke gemeenschap vervulde. Ooit zijn er, verenigd in het pottenbakkersgilde, tientallen bedrijfjes geweest die gebruiks aardewerk maakten dat naar vele Nederlandse steden en streken verhandeld werd.

Behalve de plaatselijke betekenis heeft het complex ook een landelijke archeologische en cultuur-historische waarde. Dit soort resten van bijvoorbeeld de ovens en de draaiputten zijn uiterst zeldzaam en nergens zichtbaar bewaard gebleven in Nederland.

Het streven van de eigenaars om onderdelen van het bedrijfsinterieur, zoals de ovens en de draaiputten, zichtbaar te houden verdient een brede ondersteuning.

Ik beveel deze ondersteuning van harte bij U aan.

hoogachtend,
Drs. N.S. Dijk,
stadsarcheoloog van
Oosterhout.

Restanten van de oude draaischijf.



De pottenbakkerij aan de Leeuwenstraat/ Mathildastraat

Bij de verbouwing naar theater werden de restanten van een pottenbakkersoven aangetroffen.

Na intensieve archeologische afgravingen voor een periode van 2 jaar, zijn de restanten van de oude oven, de vuurgang en de draaischijf opgegraven. Deze zijn geconsolideerd en door middel van een glazen omkadering zichtbaar gehouden. Het theatertoneel is op de glazen ombouwing geconstrueerd. Het is de enige plek in Nederland waar oude ovenresten zichtbaar bewaard zijn gebleven.

De oude pottenbakkerij is op dit moment de enige overgebleven pottenbakkerij van Oosterhout.

De locatie is een bijzondere centrumlocatie in Oosterhout; ontwikkeling van het plan zorgt ongetwijfeld voor versterking van de economische positie van het centrum en draagt daarmee bij aan de duurzame verstedelijking. Het is de uitgelezen plek om het verhaal van het aardewerk van Oosterhout te vertellen.



Roodbruine klei van Vermeer

Trailer

<https://www.youtube.com/shorts/pg8muraa5J8>



Vroeger woonden in Oosterhout de belangrijkste pottenbakkers van Nederland. Het verhaal over Sjef van Loon is nu verfilmd en te zien in Theater De Schelleboom.

Opname en productie.



Sjef van Loon, de laatste pottenbakker van Oosterhout

Het verhaal van Sjef is een innovatieve geschiedenisbeleving op een historische locatie. Erfgoed, cultuur en educatie worden verbonden met moderne techniek tot een hedendaagse manier van informatievoorziening en leren. Dit project was een van de eerste stappen in bewustwording en draagkracht creëren voor de unieke invloed die de pottenbakkersgeschiedenis heeft gehad op Oosterhout.

De film staat iedere dag van 10:00 uur 's ochtends tot 20:00 uur 's avonds aan en wordt gestart doordat de kijker op de bel drukt -en als het ware aanbelt bij de pottenbakker. Het versmelten van moderne technologie en cultureel erfgoed brengen een bijzondere ervaring voor de kijker.

Het verhaal van de mensen achter het aardewerk.

“Hoe brengen we de verhalen van individuele pottenbakkers en hun families, inclusief hun inspiratie, drijfveren en uitdagingen, tot leven?”



Uitdaging 1 | Combinatie theater en expositie



Auteur 'Klein theater, groot hart.'



Patrick van den Hanenberg ·

Van de artiesten weet ik het al, van het publiek zie je het elke avond, maar ook ik als journalist heb alle redenen om naar De Schelleboom te komen. Het trio dat daar de boel regelt heeft een gigantisch hart voor theater en alles wat daarbij komt kijken.



In bijna 25 jaar heeft De Schelleboom naam gemaakt als theater, met in 2021 de officieuze erkenning van 'leukste kleine theater van Brabant' – zie het boek over kleine theaters van Nederland: 'Klein theater, groot hart'. Ook is De Schelleboom trouwlocatie van de gemeente en een plek voor bijeenkomsten en presentaties.

Daar staat tegenover, dat er een unieke kans ligt om werk te maken van de enige overgebleven pottenbakkerij van het pottenbakkerscentrum Oosterhout, waarvan de producten in heel Nederland en ver daarbuiten verspreid raakte en die een enorme invloed heeft gehad op de ruimtelijke en economische ontwikkeling van Oosterhout en in feite nog steeds heeft.

Een van de lastigste problemen is de combinatie van 'museum' en theater werkbaar te maken. Dit vraagt om flexibele oplossingen, waarbij de zaal makkelijk kan worden omgebouwd, van theater naar expositieruimte.



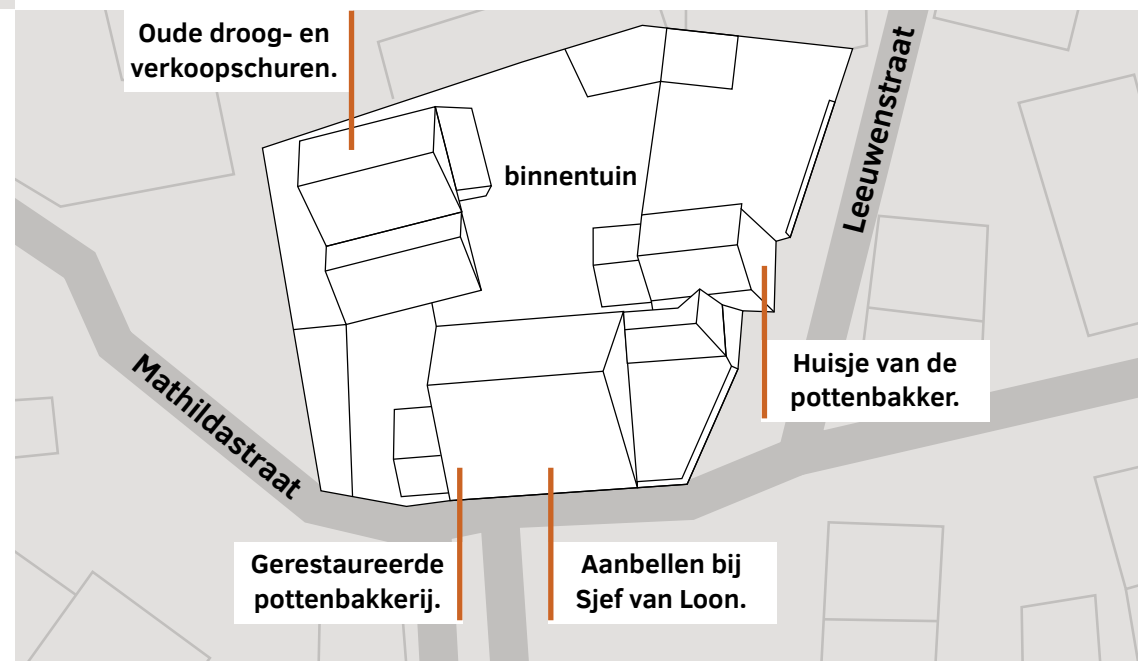
Uitdaging 2 | Beperkt beschikbare (binnen)ruimte

Kenmerken theater en museum

Kenmerk	Theater	Museum
Bezoek	Hoogseizoen september - mei	Hoogseizoen mei – september
Bezoekmotief	Ontspanning	Interesse/Educatie
Herkomst bezoekers	Oosterhout en naaste omgeving	Regionaal, mogelijk zelfs nationaal
Accommodatie	Zaal en ontvangstruimten/foyer	Kleine ruimtes of ingedeelde zaal
Omvang 1 hectare	Goed passend	Relatief klein
Buitenruimte	'extra' - In de winter vaak ongebruikt	Noodzakelijk om in te zetten
Duur van het bezoek	Hele avond	Afhankelijk van interesse ½ tot 1½ uur
Prijkaartje	€€€	€ - €€
Aanvullende verdienmogelijkheden	Horeca, zaalverhuur	Horeca, museumwinkel, cursussen, lezingen

Het totale complex omvat een hectare grond. Dat is voor een vestzaktheater een prima omvang, maar voor een museum relatief klein om rendabel te kunnen opereren. Het inzetten van de buitenruimte is essentieel om een maximale expositieruimte te creëren. Wel komt daar bij dat de buitenruimte (momenteel) voor een groot deel niet overdekt is. Dit maakt een bezoek weersafhankelijk; bij slecht weer zullen bezoekers minder snel in de tuin verblijven.

Dat vergt creativiteit en vernieuwende oplossingen. Met de huidige technologische mogelijkheden kan zelfs een kleine ruimtes omgetoverd worden tot een oneindige wereld, waarin de bezoekers deelnemer wordt in de ervaring. Interactief, immersief en informatief zijn hierbij kernwoorden.



Uitdaging 3 | De directe omgeving



De openbare ruimte rondom De Schelleboom is nu rommelig. Het is geclassificeerd als woonerf, maar omvat vooral met veel achterkanten, garages en een overmaat aan verhard oppervlak etc. In plaats van een focus op wonen, spelen en langzaam verkeer (wandelen, fietsen).

Ter verbetering valt te denken aan visuele verdeling, verbetering van de groenstructuur, passende bestrating in overeenstemming met de historische kwaliteit, passende verlichting, meer aansluiting op de markt en de Leijzenhoek. Verder moet goed gekeken worden naar de (routing naar) voldoende parkeergelegenheid voor de Schelleboom.

De Schelleboom heeft zelf beperkt invloed op de invulling van de openbare ruimte. De omgeving staat wel opgenomen in de plannen van de gemeente Oosterhout om te worden herzien in 2024. Het zou mooi zijn als hierbij ruimte is voor aanpassingen die de omgeving van aardewerk historie versterken.



**Van traditionele ambacht naar
moderne innovatie.**

**“Hoe presenteren we de evolutie van
Oosterhouts aardewerk en hun bijdrage
aan de internationale handel in keramiek
met innovatieve technieken?”**



Uitgangspunt 1 | Zowel binnen als buiten



Grote zaal met de ovenvloer, vuurgang en de draaischijf.



Binnentuin expositieruimte en theetuin.

Het totale complex is een hectare groot en omvat het volledige productieproces.

- De grote zaal met de ovenvloer, de vuurgang en de draaischijf bieden een historisch kijkje terug in de tijd.
- De binnentuin, die ooit werd gebruikt voor leemdelving en houtopslag, wordt omgetoverd tot 'open air' expositieruimte en gezellige theetuin.
- De oude droog- en verkoopschuren doen dienst als museumcafé en winkeltje
- Het huisje van de pottenbakker is van buiten te bezichtigen
- De ommuurde tuin kan van buitenaf ook gebruikt worden om de expositie te versterken.

Doordat de grote zaal beperkt is in mogelijkheden (en de droog en verkoopschuren een andere functie vervullen), zal de tuin een belangrijk onderdeel worden van de expositie.



Oude droog- en verkoopschuren museumcafé en winkeltje.

Uitgangspunt 2 | Van binnen naar buiten



'De vrolijke drinker' van Frans Hals.



De volledige geschiedenis heeft prachtige verhalen, die net zo ver reiken als onze veroveringsschepen zijn gekomen. Het Oosterhouts aardewerk is misschien wel verantwoordelijk voor de prachtige vilten hoed op het schilderij 'De vrolijke drinker' van Frans Hals. Een directere link ligt er met de haven in Rotterdam. Nog altijd hebben veel echte Oosterhouters familie in Rotterdam en vise versa.

De verhalen zijn eindeloos, maar we willen beginnen bij de basis en van daaraf uitbouwen van binnen naar buiten. Bij iedere opzet en aanvulling werken we vanuit vier kernwaarden:

- Historische waarde
- Maatschappelijke waarde
- Economische waarde
- Educatieve waarde



Potschepen, Blaak Rotterdam.

Uitgangspunt 3 | Informatief, interactief en immersief



Informatief

De informatieoverdracht en de verdieping daarin is gevarieerd. We behandelen onderwerpen vanuit verschillende interesses en kennisniveaus en op actieve en interactieve manieren. Er zijn rondom een thema verschillende verhaallijnen, zodat verschillende bezoekers van verschillende leeftijden eigen, andere en nieuwe dingen ontdekken. Denk hierbij aan:

- **Tekstuele informatie (historie, interviews, verhalen & legendes)**
- **Audio-visuele uitingen (foto, film, beeld en geluid)**
- **Creatieve overdrachtsvormen (gamificatie, infotainment, cross over met theater/kunst)**

Interactief en Immersief

De huidige technologische ontwikkelingen geven nieuwe mogelijkheden om kunst en cultuur te beleven, zelfs (of met name) in beperkte ruimtes. Je stapt zomaar in een schilderij of kijkt naar de wereld van vroeger, terwijl je er midden in staat. Interactieve en immersieve belevingen zijn ook een manier om erfgoed te digitaliseren en het te bewaren en toegankelijk te maken voor nieuwe generaties. Een goede invulling hiervan is echter een project op zich. Het vraagt een gedegen proces met bijbehorend onderzoek en samenwerking met de juiste partijen.

Dit traject zal in een apart plan opgezet worden, zodra duidelijk is dat er voldoende draagkracht is voor het verhaal van het aardewerk van Oosterhout. Onze wens/ambitie is dit te implementeren vanaf het voorjaar van 2025 – dus na het eerste jaar (proef)draaien.

**Oosterhoutse keramiek in de context
van historische ontwikkelingen.**

**“Hoe plaatsen we de Oosterhoutse
keramiekgeschiedenis in een breder
historisch perspectief vanuit Europese
en wereldwijde ontwikkelingen?”**





Ambities en beoogd resultaat

Doordat er momenteel nog niets met het Oosterhoutse aardewerk wordt gedaan is alles wat we bereiken winst. Echter, de wensen zijn ambitieus geformuleerd en gericht op een lange termijn exploitatie en groei:

- Kennis vergroten over de pottenbakkershistorie en het aardewerk uit Oosterhout.
- Opstellen van een haalbare combinatie van theater en de museale waarde in één complex.
- Versterken van de basis in Oosterhout.
- Waarde vergroten binnen Brabant (Nederland).
- De link met Het Melkmeisje en andere kunstwerken vergroten.
- Digitalisering & nieuwe mediatechnieken onderdeel maken van erfgoedpresentaties.

Meer actieve deelnemers

Het plan is er op gericht van incidentele bezoekers te verschuiven naar structurele bezoekers. Dit zullen zowel de inwoners van Oosterhout en omgeving zijn als de bezoekers. Met creatieve uitwerkingen willen we aansluiten bij de behoeften, mogelijkheden en interesses van onze bezoekers. We zien hierdoor ook ruimte voor erfgoed-medewerkers en vrijwilligers.

Grotere zelfredzaamheid

Doordat de stichting een extra pijler kan toevoegen aan haar aanbod, vergroot zij hiermee haar toekomstbestendigheid. Of er nog theater zal zijn over 50 jaar, dat weten we niet. De pottenbakkershistorie is er zeker over 50 jaar (en 100 jaar) nog. De historische waarde van het aardewerk ook. De invulling biedt ook ruimte voor extra personeel in de zomermaanden.

Ontwikkelen van meervoudige perspectief

Het pottenbakkersverleden van Oosterhout heeft impact gehad op alle facetten van het leven. Economisch was het de belangrijkste bedrijfstak met 10% van de bevolking die er in werkzaam was, maar daardoor dus ook sociaal en politiek. En wat is de waarde van het Oosterhoutse aardewerk als gebruiksvoorwerp op schilderijen. Of van aardewerk vanuit archeologisch oogpunt? Vanuit verschillende perspectieven raakt aardewerk de historie van Nederland.

Een duurzame welvarende leefomgeving

Iets bewaren is ook een vorm van duurzaam. De bijzondere (en unieke) locatie behoort voor toekomstige generaties behouden te blijven. Door de historie van het aardewerk te gaan vertellen, worden locatie en historie samengevoegd. Ontwikkeling van het plan zorgt voor een versterking van de toeristische waarde van Brabant. Door gebruik te maken van (vernieuwende) technologieën, wordt het erfgoed stapsgewijs zowel gedigitaliseerd (en dus bewaard) als op een aantrekkelijke manier vertelt aan bezoekers van alle leeftijden. Tenslotte biedt cultureel erfgoed de mogelijkheid te koppelen aan interessante (hedendaagse) thema's als duurzaamheid, ambachtelijk produceren en de waarde van kunst.

Communicatieplan

Belangrijkste doelgroepen	Primaire boodschap	Middelen
Toeristen/dagjesmensen & bezoekers aan Oosterhout	Bezoek je Oosterhout, dan wil je natuurlijk weten wat ons bijzonder maakt. Het verhaal van het aardewerk is het verhaal van het ontstaan van Oosterhout. Dat wil je horen toch?	Samenwerking met VVV, stadswandeling (met gids of zelfstandig), samenwerking met museum Oud Oosterhout, samenwerking met Roompot vakantiepark, Katjeskelder, website social media.
Families met kinderen	Kinderen houden van visuele presentaties. Laat ze kijken en leren tegelijkertijd. En leer er zelf ook nog wat van!	Social media campagne, lokale media (h-a-h blad, lokale omroep). Primair gericht op bereiken van ouders.
Lager en middelbaar onderwijs	Oosterhout had ooit het grootste pottenbakkers-centrum van Nederland. Een historie die begint in de Middeleeuwen tot aan de industriële revolutie, met een mooie kunst-highlight in de Gouden Eeuw.	Doelgroepgerichte nieuwsbrief of flyer, via persoonlijk contact met scholen en docenten.
Geïnteresseerden in archeologie & erfgoed	Naast de interessante historie, is de enig overgebleven pottenbakkerij (van Nederland) ook een mooi voorbeeld van herbestemming met zichtbaar behouden van archeologische resten.	Samenwerking met Open Monumentendag, free publicity/persaandacht in lokale en regionale pers en gerichte vakbladen en online informatieplatformen.
Liefhebbers van kunst en cultuur	Aardewerk is onderdeel van ons cultureel erfgoed. Oosterhouts roodbruin aardewerk is terug te vinden in vele zogenaamde genrestukken, waarvan de meest bekende Het Melkmeisje van Vermeer.	Website, social media, mogelijk persaandacht/freepublicity in vakbladen.
Gebruikers van (bijzondere) locaties voor presentaties en kleine evenementen	Met een evenement in een monument krijg je een locatie met meerwaarde en help je mee aan het behoud van erfgoed. Wij vertellen je graag ons verhaal!	Website, social media, samenwerking met 'Locaties met Meerwaarde'.
Vrienden van De Schelleboom (potentiele) donateurs	Het verhaal van het aardewerk is een verhaal om trots op te zijn! Het verdient om verteld en doorverteld te worden. Help jij mee?	Nieuwsbrief, programmapolder, via het bestuur van de Vriendenstichting.
Bezoekers aan theatervoorstellingen	Deze bijzondere locatie was niet altijd theater. We vertellen graag meer over de historie ervan.	Nieuwsbrief, programmapolder, website, sociale media, lokale pers, persoonlijk contact.



Acties

Om van de Schelleboom een volwaardig museum te maken, zijn meerdere acties nodig:

1. Er moet een duidelijke lijn in de collectie worden gebracht, waarbij thema's als: hoe ging pottenbakken in zijn werk, waardoor werd Oosterhout een centrum van aardevervaardiging, wat was zo typisch aan Oosterhouts aardewerk, wat heeft de aardewerkindustrie voor Oosterhout betekend en wat betekent het nog?
2. Deze aspecten moeten visueel aantrekkelijk gebracht worden. De huidige videopresentatie aan de buitenzijde is een perfect voorbeeld. Maar bezoekers verwachten nu binnen een soortgelijke verrassende en creatieve (digitale) invulling.
3. Er moet een duidelijke, herkenbare bezoekroute komen (die binnen en buiten met elkaar verbindt). De buitenruimte vergroot de expositiemogelijkheden enorm, maar moet daarop aangepast en ingericht worden.
4. Om de combinatie met de theaterfunctie mogelijk te maken zouden panelen en vitrines die niet tegen de zijmuren opgesteld zijn, verplaatsbaar en uitwisselbaar gemaakt moeten worden met de stoelen, zodat het museum snel kan worden omgetoverd tot een theaterzaal.
5. Het museum moet vaste openingstijden krijgen om bezoekers van elders te kunnen ontvangen. Niemand gaat naar een museum waar hij/zij 'toevallig' langskomt. Een trip naar een museum is altijd doelgericht en gepland. Vaste openingstijden zijn daarvoor noodzakelijk. De openingstijden kunnen per seizoen wisselen en hoeven beslist niet de hele week te omvatten. Alleen vrijdag, zaterdag en zondag kan ook.
6. Het is belangrijk na te denken over lokale en regionale samenwerkingen. Denk bijvoorbeeld aan ondernemers in de toeristenbranche (hotels, restaurants, cafés), historische plekken zoals een Slotbosse toren of de Zuiderwaterlinie, diverse musea en culturele collega's.
7. Op den duur kan een (gedrukte) en digitale museumgids de bekendheid en de professionaliteit verbeteren en voor extra inkomsten zorgen.

Dit alles vergt een flinke investering in zowel tijd als geld, maar niet alles hoeft tegelijk tot stand te komen.

De sociaal-economische impact van Oosterhoutse pottenbakkers op de lokale gemeenschap.

“Hoe belichten we de relatie tussen de ambachtslieden en de stad Oosterhout en de impact van de pottenbakkers op de lokale economie en cultuur?”





In de hoogtijdagen had Oosterhout 36 pottenbakkers. Zij maakten onderlinge afspraken om die succesvolle industrie in stand te houden

- Hans Koopmanschap, archeoloog

Samenwerkingspartners

Voor de uitwerking zullen we gebruik maken van bronnen als het Regionaal Archief Tilburg, Heemkundekring Oosterhout en Keramiekstichting Smeelen Van der Meulen.

Verder krijgen we hulp van lokale experts zoals senior adviseur archeologie Hans Koopmanschap en historicus Cock Gorisse en vragen we specifiek een bijdrage van een tweetal externe experts, te weten Adviseur Cultuurhistorie Jos Cuijpers en Conservator museum Boijmans van Beuningen Alexandra van Dongen.

Voor ondersteuning in de uitvoering en het creatief vertellen van het verhaal hebben we museummakers Mudware, Stichting Waardemakers en visual effects studio De Bont Digital in de arm genomen.

Hans Koopmanschap

Hans is een van de bekendste archeologen van Oosterhout en heeft zich jarenlang verdiept in de historie van de pottenbakkerijen. Hij was actief betrokken bij de opgravingen in deze pottenbakkerij in 1992. Hans is werkzaam als senior adviseur archeologie bij Antea Group.

Cock Gorisse

Historicus Cock Gorisse heeft menig stuk over de pottenbakkers van Oosterhout geschreven.

Ze is de schrijver van het historische boek 'Oosterhout, niet van gisteren', waarvan eind vorig jaar de kleine versie uit kwam. Verder is Cock van groot belang geweest bij de invulling van de Oosterhoutse tijdmachine.

www.bndestem.nl/oosterhout/nieuw-handzaam-boek-cock-gorisse-78-veel-vraag-naar-boeken-over-geschiedenis-van-oosterhout~a1308078/

www.tijdmachineoosterhout.nl





ZUIDERWATERLINIE
NOORD-BRABANT



Jos Cuijpers

Vanuit Cuijpers Advies ligt de focus op de combinatie van duurzaamheid, erfgoed en toerisme in relatie tot ruimtelijke planning. Jos Cuijpers heeft de erfgoedvisie voor de Zuiderwaterlinie geschreven en zijn expertise is terug te vinden in vele Brabantse projecten (naast nationale en internationale lezingen, workshops en adviesstukken). Verder is hij schrijver van het boek 'geld verdienen met erfgoed' met een uiteenzetting hoe erfgoed kan bijdragen aan belangrijke economische voordelen als hier planmatig mee wordt omgegaan.

www.posd.eu

Alexandra van Dongen

Zowel vanuit haar functie als conservator van Museum Boijmans van Beuningen als vanuit haar privé interesse, wil zij graag aansluiten bij de museale invulling.

Recent heeft haar boek over 'Dichter bij van Gogh' over de alledaagse voorwerpen in zijn schilderijen, nieuwe kennis en inzichten gebracht in de werken van VanGogh. Momenteel richt zij zich op eenzelfde onderzoek binnen de werken van Vermeer. Het Oosterhoutse aardewerk is daar een belangrijk onderdeel in.



Stichting Waardemakers

Kunst, historie en samenleving. Het doel van Stichting Waardemakers is het (door)vertellen van verhalen die zorgen voor nieuwe waarderingen en een betere beleving van de omgeving. Dit kan bijvoorbeeld bij nieuwe ontwikkelingen in de ruimte, door het organiseren van ontmoetingen en met het scheppen van kunst. Daarmee wordt een kunstzinnige brug geslagen tussen het heden en het verleden.

www.stichtingwaardemakers.nl

STICHTING
WAARDE
MAKERS

Oosterhouts aardewerk in de moderne tijd

“Hoe verbinden we het Oosterhoutse aardewerk aan relevant hedendaagse thema’s als duurzaamheid, ambachtelijkheid en design?”



De Schelleboom: duurzaam, transparent en inclusief

Als stichting werken, ontwikkelen en groeien we met een duurzame visie op de toekomst. Het is onze ambitie de toegankelijkheid en diversiteit ook te waarborgen binnen de kaders van het erfgoed en het plan. Als ANBI-stichting zijn we attent op belangenverstrengeling. Hier hebben we de laatste paar jaar hard aan gewerkt, maar op dit moment is de organisatie nog wel afhankelijk van een kleine groep mensen, en kunnen we 'dubbelrollen' nog niet geheel voorkomen. Als we in staat zijn om de museale waarde van het erfgoed in onze exploitatie op te nemen, dan zal dit zorgen voor een verdere verzelfstandiging van de stichting.

De Schelleboom heeft een **culturele Anbi status**



De Schelleboom is getest door **Klankbordgroep Ongehinderd Oosterhout (KOO)** en goedgekeurd voor aansluiting bij het **platform ongehinderd.nl**



De Schelleboom is aangesloten bij **SDG Oosterhout** en ondersteunt actief de Sustainable Development Goals 'Goede gezondheid en Welzijn', 'Gendergelijkheid' en 'Duurzame steden en gemeenschappen'



De Schelleboom onderschrijft de drie culturele codes van harte en past deze waar mogelijk toe.

Code Diversiteit & Inclusie

Fair Practice Code

Governance Code Cultuur



De Schelleboom
Mathildastraat 37a
4901 HC | Oosterhout

+31(0)162 – 437165
info@deschelleboom.nl
🌐 www.deschelleboom.nl

📘 De Schelleboom
📷 deschelleboom

